

Hoofdlijnen Zero Emissie Stadslogistiek en participatieproces

Stadsronde Gemeenteraad
Maastricht
23.2.2021



Zero Emissie Stadslogistiek Maastricht

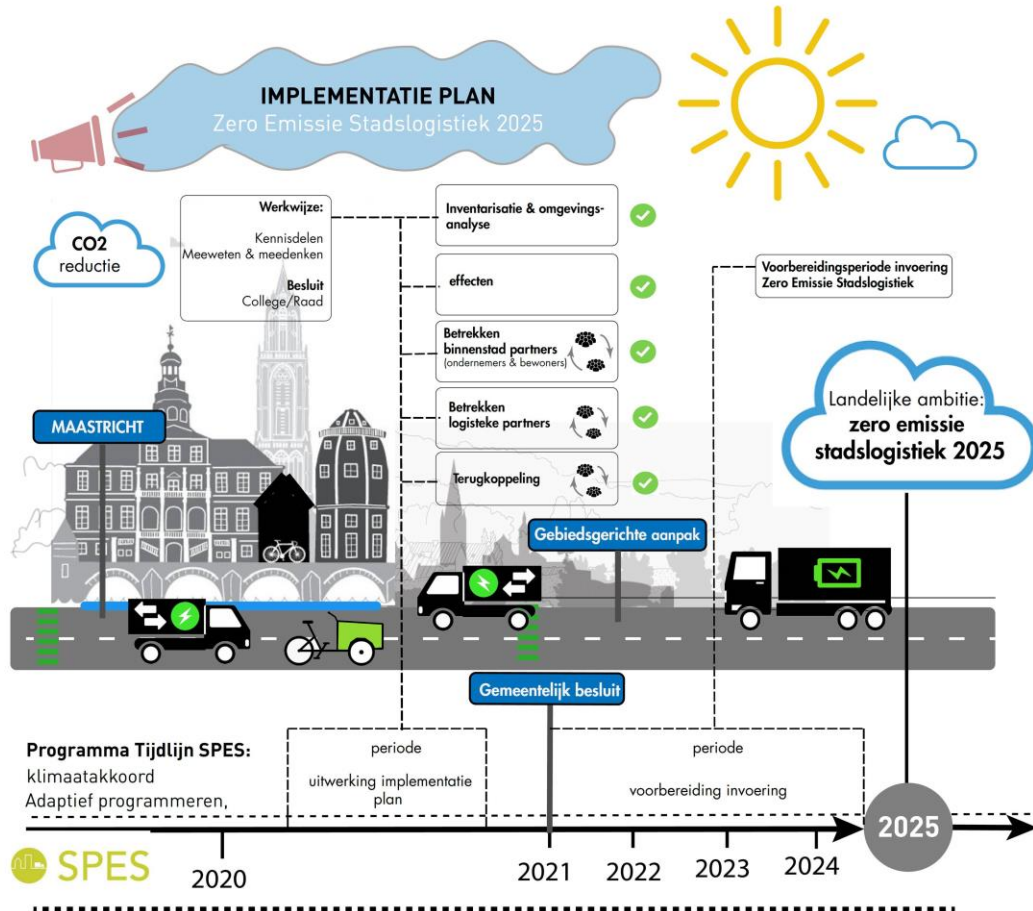
Inhoud: hoofdlijnen ZES en participatieproces

- Waarom Zero Emissie stadslogistiek en wat houdt het in ?
- Wat willen we bereiken ?
- Participatieproces: wie zijn betrokken en hoe is het aangepakt ?
- Wat is nodig voor ZES ?
- Wat kost het en wat levert het op ?
- Hoe gaan we op weg naar Zes en invoering van de ZE-Zone ?
- Wat is het resultaat uit het participatieproces ?

1. Waarom ZES en wat houdt het in ?



1. Wat houdt ZES in ?



Wat:

- Landelijk voortkomend uit Klimaatakkoord
- Aantrekkelijk, toekomstbestendig, economische vitaal stadscentrum door verduurzamen stadslogistiek
- Door invoering van een ZE zone én deze efficiënte en emissieloze stadslogistiek

Welke voertuigen:

- Vracht en bedrijfsmatige gebruikte bestelverkeer stadscentrum

Waar en wanneer:

- Afgebakende zone, operationeel per 1-1-2025

Hoe:

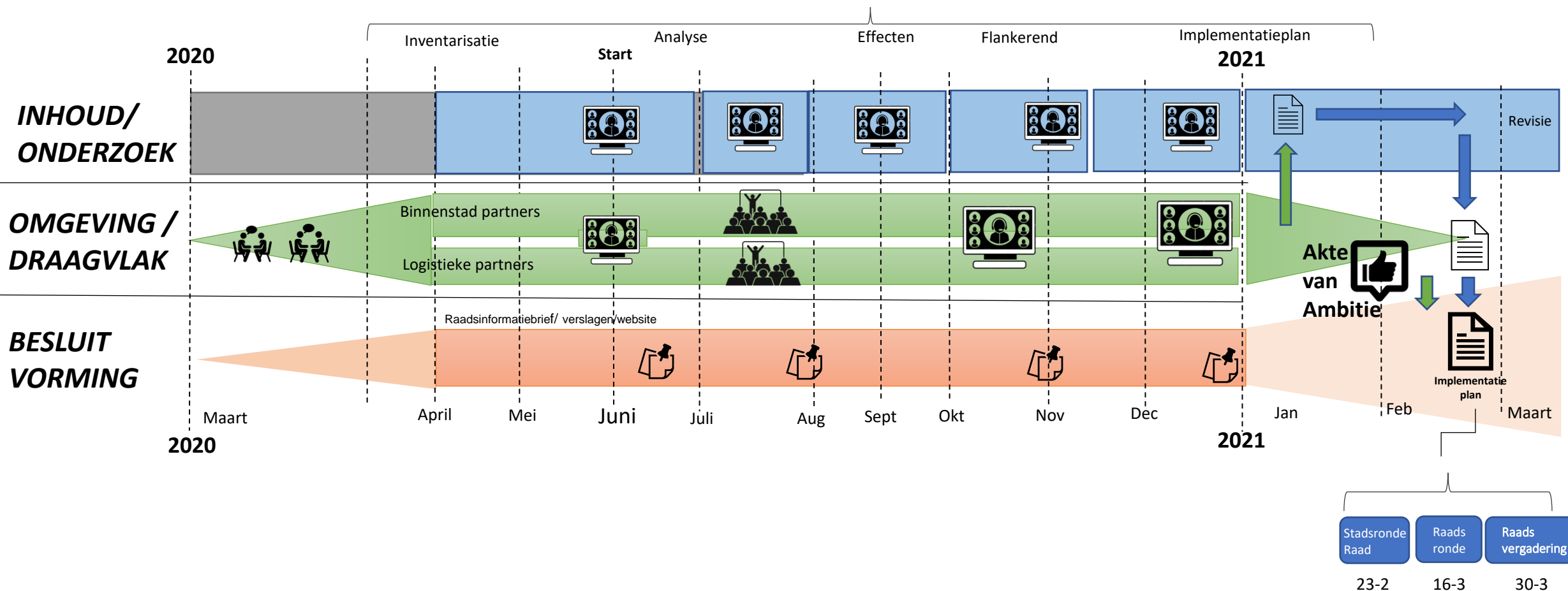
- Samenwerking overheid, ondernemers, bewoners, logistieke bedrijven
- Resultierend in Implementatieplan ZES



2. Wat willen we bereiken?



Aanpak participatieproces



2. Wat willen we bereiken ?



- Positieve bijdrage aan gezond woon-, werk- en leefklimaat



- Aansluiten bij landelijke trend voor toekomstbestendigheid van steden



- Verminderen CO2-uitstoot



- Verbeteren luchtkwaliteit



- Verduurzamen en 'vergroenen' van logistieke stromen



- Verbeteren bereikbaarheid stadscentrum

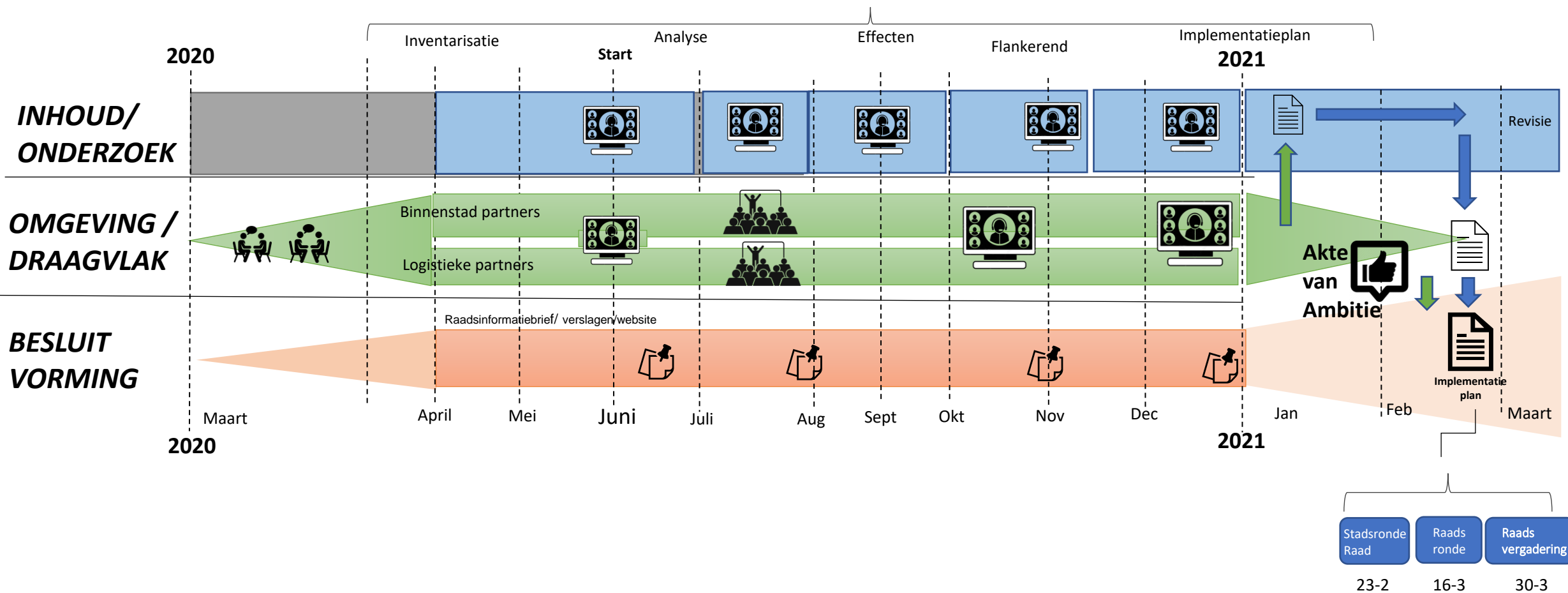
Kortom:

verbeteren van milieu/leefbaarheid én economische vitaliteit

3. Participatieproces: hoe is het aangepakt en wie zijn betrokken ?



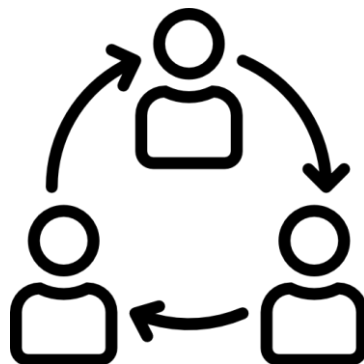
Aanpak participatieproces



Wie zijn betrokken?

Binnenstadpartners/retailers

- VOC Vereniging Ondernemers Centrum
- Koninklijke Horeca Nederland afdeling Maastricht KHN
- Voorzitter Horeca Binnenstad
- Stichting Ondernemend Jekerkwartier (ondernemersvereniging)
- Ondernemend Wyck OW
- Samenwerkende Hotels Maastricht SAHOT
- Centrum Management Maastricht CMM
- Maastricht for Climate
- Maastricht University
- Bijenkorf
- Milieudefensie
- Fietzersbond Maastricht
- Demarrage fietskoeriers
- Groothandel Horeca
- Maastricht Marketing
- Boekhandel Dominicanen



Vertegenwoordiging bewoners

- Vereniging Eigenaren Binnenstad Maastricht VEBM
- Bewoners, Ondernemers, Studenten (BOS) binnenstad

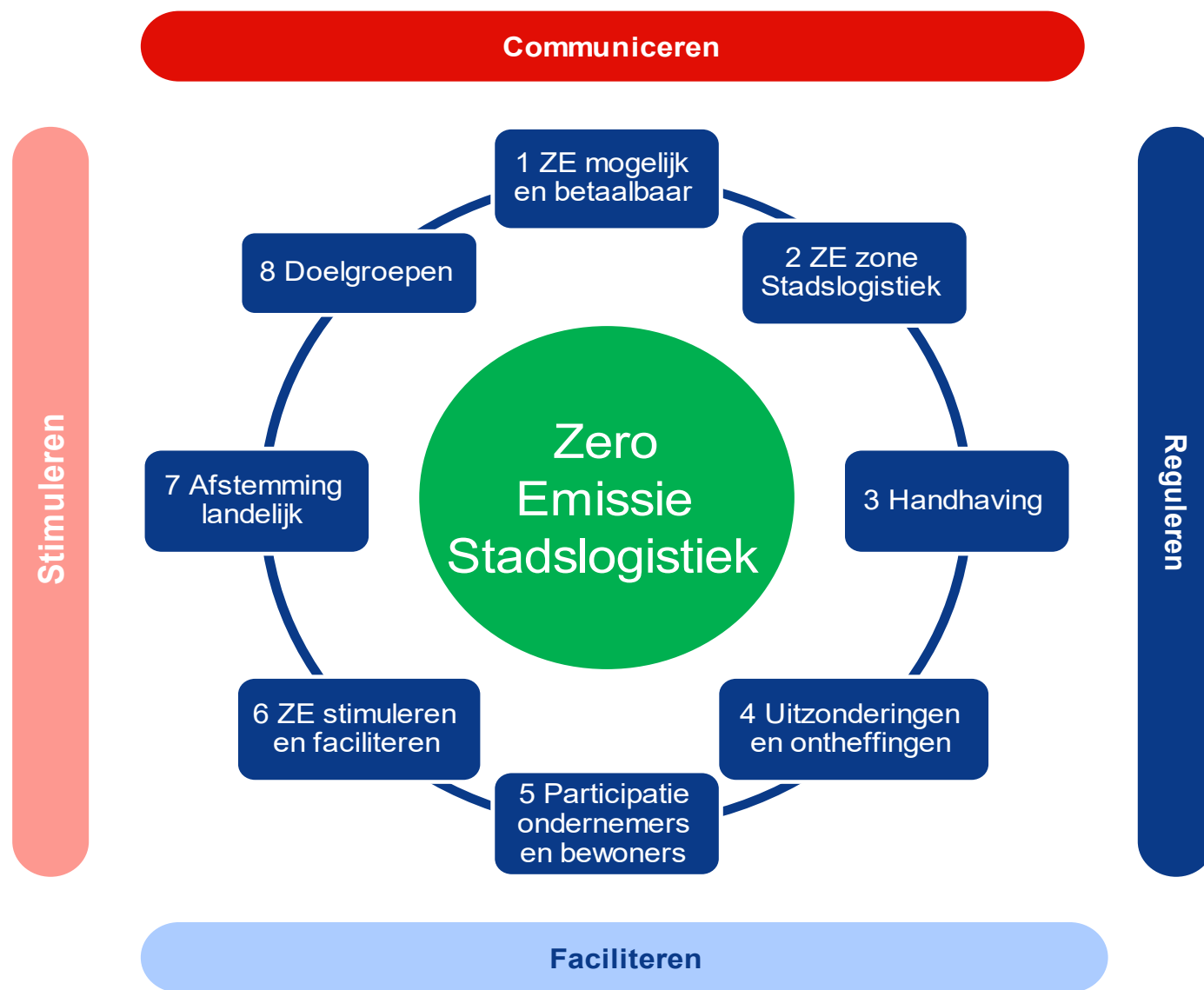
Logistiek partners

- Houben duurzame renovatie
- Paulissen Bakkerijen
- Rions Riooltechniek
- Maasveste Berben Bouw
- Woningcorporatie Woonpunt
- Ondernemersvereniging Evofenedex
- Netwerk van Nederlandse handels en productiebedrijven met een logistieke of internationale operatie.
- TLN Transport en Logistiek Nederland
- Binnenstad Service Maastricht
- ENGIE
- Nedlin laundry services
- L'Ortye
- Woningcorporatie Servatius
- A.S. Watson
- UTS Bernardt
- Hanos
- Bidfood
- Sligro
- DHL
- Dailyfresh Food
- Business Post Zuid Limburg (BPZL)
- Renewi afvalverzameling
- Vleugels Fietskoeriers
- Goederenhubs
- UTS Bernhardt Verhuizer
- Van Vliet Transport
- Centrum voor Natuur- en Milieueducatie (CNME)
- Smeets Bouw
- Lekkerland
- Suez
- Gilissen Installatietechniek
- Bidfood
- Het Vitamientje - groente en fruit
- RD4

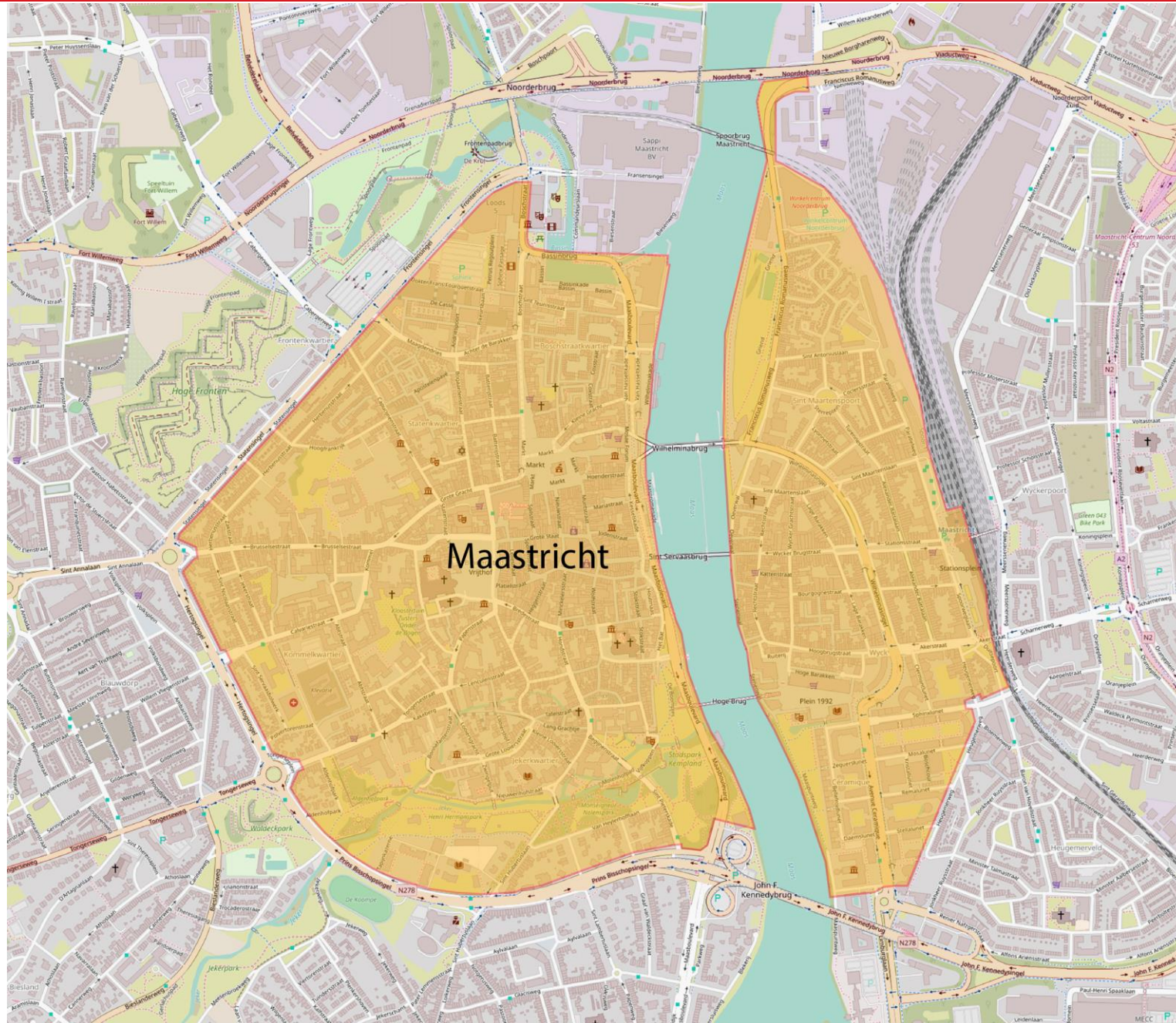
4. Wat is nodig voor ZES ?



Acht kritische succesfactoren



Zero Emissie zone Stadslogistiek



Zero Emissie stimuleren & faciliteren m.b.v. flankerend pakket





Nieuw initiatief Stadslogistiek Zuid-Limburg: Samen streven naar een duurzame, groene en emissievrije (binnen)stad!

>>> 16 OKTOBER 2020

PARTNERNIEUWS

Stadslogistiek Zuid-Limburg is een nieuw initiatief van PostNL en UTS Bernardt. Het initiatief verbindt ontvangers en verzenders die willen bijdragen aan een beter leefklimaat in de stad. Doel is om vrachtstromen naar de stad emissievrij en duurzaam uit te voeren richting de eindontvanger. UTS Bernardt zal de stadshub voor Zuid-Limburg verzorgen.

Je ziet ze elke ochtend opnieuw weer staan in de binnenstad, de rijen busjes met vaak maar halfvolle ladingen die vracht komen leveren aan alle kantoren, winkels en horeca. Dit moet anders. Bulkvracht die samen komt op de logistieke hub – centraal gevestigd aan de A2 op het terrein van UTS Bernardt in Beek-Elstoo – en vervolgens 100 procent emissievrij wordt geleverd met een efficiënt beladen elektrische vrachtauto richting de binnensteden. Het haakt traffic weg uit de stad, het ontlast de stadskern van te veel onnodig distributieverkeer met vervuulende motoren en je kunt met één auto op maat leveren aan de ontvanger. Volgens David Bernardt, eigenaar van UTS en



Nieuws

L1mburg Centraal: Eerste elektrische vrachtwagens in Limburg

Kevin Lux - Gepubliceerd op: maandag 23 september 2019 - 18:18



Foto: L1J Buit van Broekhoven



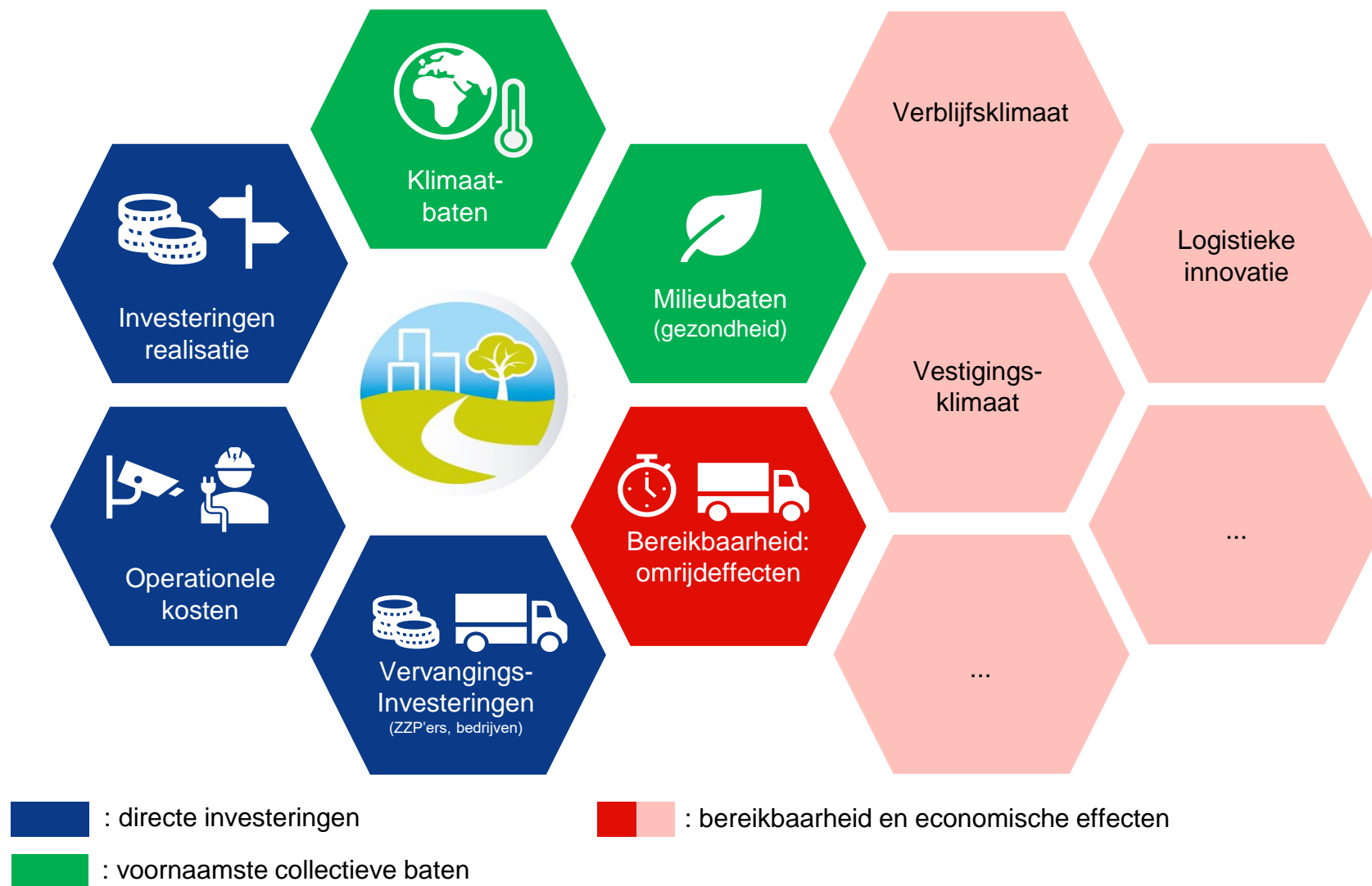
Advertisement



5. Wat kost het, wat levert het op en wie betaalt de rekening?



Wat kost ZES, wat levert het op en wie betaalt de rekening?



Opbrengsten voor verblijfs- en vestigingsklimaat

Thema	Vertrekpunt ZES (Centrum exclusief singels)	
Bereikbaarheid Omrijdeffecten?	0	<ul style="list-style-type: none"> Geen doorgaande wegen in ZE zone. Maasboulevard blijft beschikbaar als calamiteiten route.
Verblijfsklimaat Knelpunten lucht- en/of geluid? Geen negatieve uitstraling?	++	<ul style="list-style-type: none"> Aanvullend effect: schone lucht en minder geluid leidt tot betere beleving in centrumgebied. Prettiger verblijf in de binnenstad, ook voor bewoners! Forse verbetering luchtkwaliteit singels (door uitstralingseffect).
Vestigingsklimaat Winkeliers Bedrijventerreinen	+	<ul style="list-style-type: none"> Maastricht aantrekkelijke stad om te winkelen en verblijven. Winkeliers en horeca-uitbaters profiteren van het verbeterde verblijfsklimaat.
	0	<ul style="list-style-type: none"> Alle bedrijventerreinen in Maastricht blijven bereikbaar voor alle bestel- en vrachtverkeer.
Logistieke innovatie Logistieke innovaties die versneld worden?	+	<ul style="list-style-type: none"> Impuls voor slimme en schone logistiek. Maastricht huisvest diverse initiatieven en bedrijven. Zoals een stadsdistributiehuis en fietskoeriers.

Legenda

++	Sterk positief effect	0	Beperkt effect	-	Negatief effect
+	Positief effect	+/-	'wisselend beeld'	--	Sterk negatief effect

A KLIMAAT: 16,7 kton CO₂ besparing in 2030 Leidt tot 17 miljoen euro maatschappelijk waarde

Klimaat	Jaarlijkse uitstoot CO ₂ Stadslogistiek 2020	Jaarlijkse uitstootbesparing na toepassing gedragseffect ZE zone		
		2025	2030	2040
Vertrekpunt ZES	16,7 kton	10,6 kton	16,7 kton	9,3 kton



Maatschappelijke waarde (€)	2025 (per jaar)	2030 (per jaar)	SOM 2025-2050	Contante Waarde 2020
Vertrekpunt ZES: centrum exclusief singels	€ 787.000	€ 1.475.000	€ 26.298.000	€ 16.946.000

B LUCHTKWALITEIT: besparing NO_x, PM₁₀, PM_{2,5} leidt tot 15 miljoen euro maatschappelijke waarde

Luchtkwaliteit	Besparing NO _x (kg/jaar)		Besparing PM ₁₀ (kg/jaar)		Besparing PM _{2,5} (kg/jaar)	
	2025	2030	2025	2030	2025	2030
Vertrekpunt ZES (centrum exclusief singels)	23.300	29.600	840	1.140	610	510



Maatschappelijke waarde (€)	2025 (per jaar)	2030 (per jaar)	SOM 2025-2050	Contante Waarde 2020
Vertrekpunt ZES (centrum exclusief singels)	€ 1.112.000	€ 1.420.000	€ 22.340.000	€ 15.053.000

Eindresultaat Effectstudie volgens MKBA systematiek

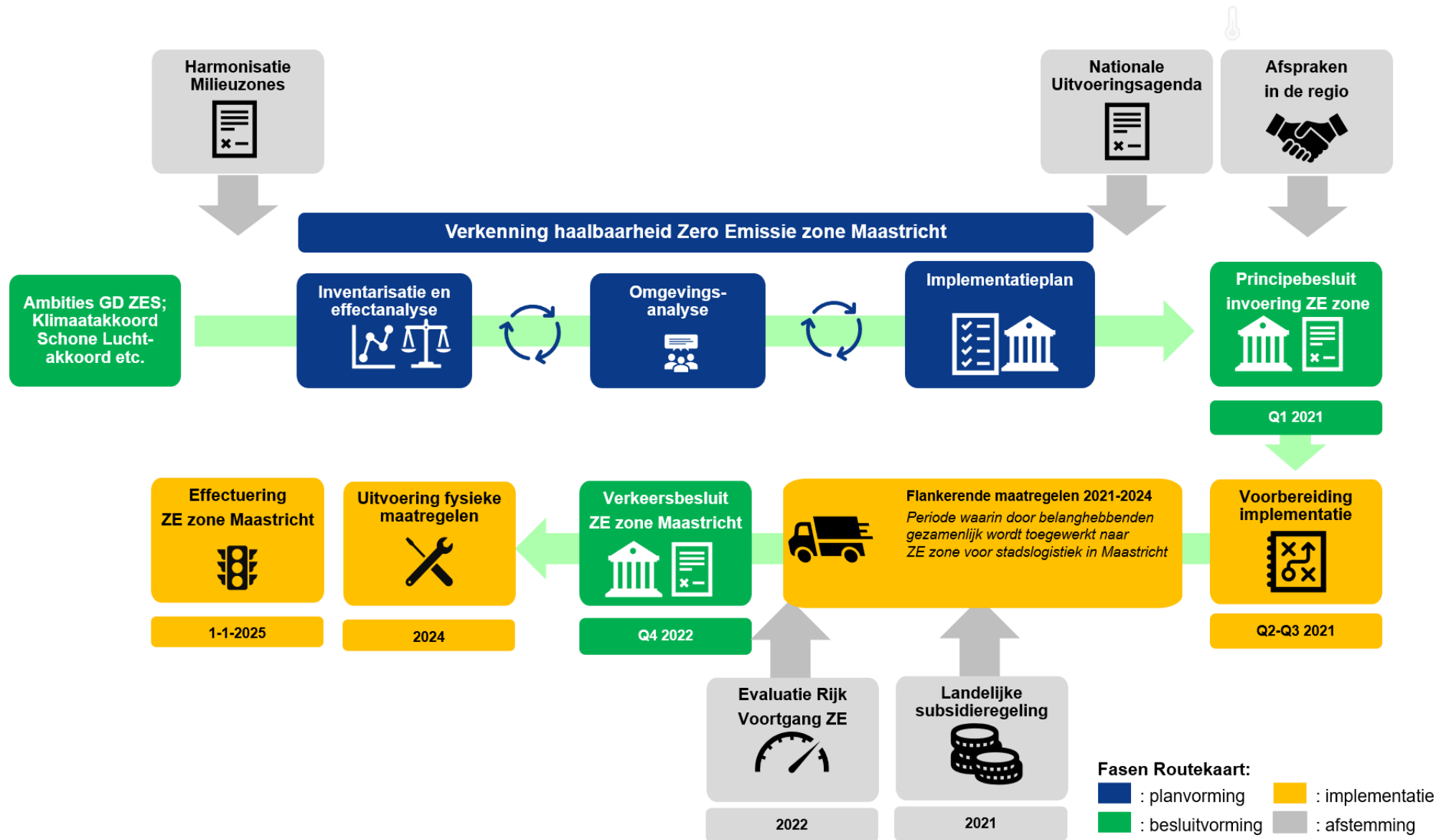
MKBA: maatschappelijke kosten-batenanalyse

Tussenoverzicht monetaire kosten en baten (x miljoen Euro)	Centrumgebied excl. Singels	Toelichting effect (2030)
	C.W. 2020	
Investerings Gemeente & Partners	- 3,9	
Investeringskosten	-1,0	Eenmalige investering in realisatie Zero Emissie zone, zonder meekoppelkansen. Met meekoppelkansen bedraagt de contante waarde ca 0,6 mio. Euro.
Operationele kosten	-2,3	Jaarlijkse kosten handhaving, licenties, B&O (periode: 25 jaar)
Flankerende maatregelen	-0,7	Eerste schatting flankerend maatregelenpakket gericht op versnellen transitie ZES. Bijgestelde raming (dec. 2020) gaat uit van investeringskosten 2021-2024 jaarlijks 0,3 mio euro.
Investerings Bedrijfsleven	- 3,0	
Wagenparkinvesteringen	- 3,0	Ongunstige TCO bij aanschaf vrachtauto's tot 2028
Collectieve baten	32,0	
Klimaat	16,9	Extra besparing uitstoot CO ₂ van 16,7 kton per jaar in 2030
Luchtkwaliteit	15,1	Extra besparing uitstoot schadelijke stoffen zoals stikstof en fijnstof
MKBA Tussenstand 'Monetaire' Baten	25,0	
Afwegingskader: Bereikbaarheid en afgeleide effecten		Toelichting effect
Bereikbaarheid	0	Geen omrijdeffecten verwacht.
Verblijfsklimaat bewoners en bezoekers	++	Prettiger verblijf in de binnenstad Betere luchtkwaliteit in de stad en op Hertog- en Statensingel
Vestigingsklimaat centrumondernemers	+	Aantrekkelijk winkelcentrum van de toekomst
Vestigingsklimaat bedrijventerreinen	0	Bedrijventerreinen blijven goed bereikbaar voor lange afstand transport
Logistieke innovatie	+	Zero Emissie zone is aanjager van logistieke innovatie

6. Hoe gaan we op weg naar ZES en invoering van de ZE zone ?



6. Hoe gaan we op weg naar ZES en invoering van de zone?



7. Wat is het resultaat uit het participatieproces ?



Overlegmomenten

- Start-bijeenkomst breed overleg
4.6.2020



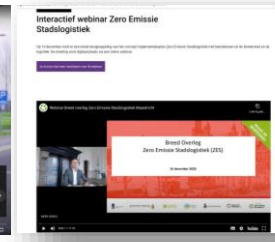
Helaas geen persoonlijke ontmoetingen. Door corona moesten de ruim 25 deelnemers aan de eerste bijeenkomst voor ZES online 'samen komen'. Daarvoor is een 'centrale cockpit' nodig voor sprekers en technici (zie bovenstaande foto, links). De sprekers verschijnen op het scherm van de deelnemers thuis of op kantoor.

- Ronde tafel bijeenkomsten binnenstad
7.7.2020



Er hebben twee interactieve sessies plaatsgevonden in de muziekgieterij in Maastricht

- Gecombineerde ronde tafel
28.10.2020



- Brede bijeenkomst-overleg
16.12.2020

Resultaat participatieproces

- **Niet of maar hoe de zero emissie stadslogistiek wordt ingevoerd in 2025**
- **Noodzaak samenwerking wordt erkend**
- **Positieve grondhouding over het gezamenlijk belang van ZES.**
- **De maatschappelijke/economische baten bindt partijen rondom de opgave ZES.**
- **Uitgangspunt voor de omvang van de ZE zone Stadslogistiek (centrum exclusief singels) goed werkbaar.**
- **Specifieke aandachtspunten:**
 - Nadenken over groene en andere manieren van bevoorrading centrum
 - Effecten voor luchtkwaliteit en gezond leefmilieu,
 - Verdere uitwerking flankerend beleid komende jaren.
 - Aandacht voor 'quick-wins' en (kleinere) projecten die nu al kunnen bijdragen aan ZES.

Kortom: draagvlak bij de betrokken belanghebbende voor ZES en de daarbij horende ZES-zone in Maastricht.

AKTE VAN AMBITIE

ZERO EMISSIE STADSLOGISTIEK MAASTRICHT

MAAK DE
BEWEGING!

Maastricht leefbaar en economisch vitaal houden is onze gezamenlijke ambitie en doel

Zero Emissie Stadslogistiek is een landelijke opgave die voortkomt uit het landelijk Klimaatakkoord. Het doel van Zero Emissie Stadslogistiek Maastricht (ZES) is het behouden van een veilig, gezond, bereikbaar en aantrekkelijk stadscentrum én economische vitaliteit voor een toekomstbestendige stad. ZES is de invoering van een Zero Emissie zone voor emissieloos transport, maar vooral ook een meer efficiënte en duurzame aanpak van alle bestel- en vrachtverkeer dat in het stadscentrum moet zijn.

ZES zorgt voor een binnenstad waar het goed toeven, leven en ondernemen is. ZES zorgt voor schone lucht, een beter bereikbare en veilige binnenstad en draagt ook substantieel bij aan het terugdringen van de CO₂-uitstoot (1,7% van het landelijke totaal). ZES versterkt het positieve imago van Maastricht omdat Maastricht als duurzame (hoofd)stad ook de motor wordt voor een aantrekkelijk en duurzaam Zuid-Limburg.

Een absolute voorwaarde om ZES te realiseren is samenwerking tussen de gemeente Maastricht, ondernemers, bewoners en logistieke bedrijven. De ondertekenaars van deze Akte van Ambitie hebben samen de ambitie om Zero Emissie Stadslogistiek en invoering van een ZE zone op 1 januari 2025 vorm te geven. De basis daarvoor vormt het Implementatieplan ZES.

Maastricht, 10 februari 2021

De Bijenkorf
Esther Paulus, storemanager

Zuid Limburg Bereikbaar
Louis Prompers, programmadirecteur

Voor ZES hebben logistieke partners en binnenstadpartners Maastricht (ondernemers en bewoners), de gemeente Maastricht en het Programma-bureau Zuid-Limburg Bereikbaar in de periode van maart-december 2020 geparticipeerd en meegedacht over het implementatieplan ZES en de wijze waarop ZES vorm krijgt. Zij spreken hun commitment uit over:

1. De noodzaak en urgentie om nu stappen te nemen voor ZES en de Zero Emissie zone Stadslogistiek Maastricht per 1 januari 2025;
2. De ambitie en doelen:
 - Om een bijdrage te leveren aan het Klimaatakkoord door het verduurzamen van stadslogistiek.
 - Om de stad op haar toekomst voor te bereiden, niet alleen door een bijdrage te leveren aan klimaat- en milieudoelstellingen (CO₂-reductie en verbeteren luchtkwaliteit), maar vooral ook in breder verband aan de doelstellingen voor een leefbare en (economisch) vitale en veilige stad;
3. De omvang van de Zero Emissie zone Stadslogistiek en flankerende maatregelen;
4. Het positieve (maatschappelijke) rendement van ZES en de ZE zone Stadslogistiek dat bestaat uit:
 - Collectieve baten voor klimaat en lucht;
 - Baten voor bereikbaarheid, verblijfsklimaat, vestigingsklimaat en veiligheid;
5. De gezamenlijke route en mijlpalen op weg naar de invoering van Zero Emissie Stadslogistiek en de ZE zone Stadslogistiek.

Filmpjes compitaie ambitie belanghebbenden

 Ambitie Zero Emissie Stadslogistiek Maastricht 2025 Link kopiëren

 *Gemeente Maastricht*



 **Maastricht
Bereikbaar.nl**

 *Powered by*
**Zuid-Limburg
Bereikbaar.nl**


Zero Emissie Stadslogistiek Maastricht 2025

|| 🔊 1:35 / 1:38 YouTube



Logistiek
bereikbaar.nl

- Proces volgen? kijk op de website www.logistiekbereikbaar.nl



in Zuid-Limburg

Met de [logistieke aanpak](#) zet Zuid-Limburg bereikbaar in op minder en schoner gereden kilometers. Bedrijven gericht op goederenvervoer, stedelijke distributie of bouwlogistiek maken samen met de logistiek makelaar van ZLB een analyse van de eigen logistieke stromen en desgewenst ook een plan van aanpak voor het verduurzamen van de werkwijze.


Een actueel aandachtspunt is Zero Emissie Stadslogistiek. In Maastricht wordt gewerkt aan een implementatieplan. Andere steden en bedrijven in Zuid-Limburg kunnen gebruik maken van de opgedane kennis

Wat is Zero Emissie Stadslogistiek Maastricht en hoe gaan we het realiseren?


Zero Emissie Stadslogistiek Maastricht (ZES) heeft als doel het behouden van een veilig, gezond en aantrekkelijk stadscentrum én economische vitaliteit voor een toekomstbestendige stad.

Schoner transport

Door de Corona-pandemie is het besef van de waarde van onze publieke ruimte nog sterker geworden. ZES betekent de invoering van een ZE zone in 2025, dus schoner transport, maar vooral ook een meer efficiënte en duurzame aanpak van alle bestel- en vrachtverkeer dat in het stadscentrum moet zijn. Want dat kan slimmer en beter: door nu al anders te organiseren, met financiële prikkels en initiatieven die de samenwerking tussen verschillende betrokken partijen bevorderen. Slimme logistiek kan de ondernemer ook winst opleveren.



**Zero Emissie
Stadslogistiek
Maastricht**



AGENDA
19 februari 2021
Webinar: Slimme aanpak voor inzet



**MAAK DE
BEWEGING!**



**Maastricht
Bereikbaar.nl**